

รายงานการประชุมคณะกรรมการขับเคลื่อนพื้นที่นวัตกรรมการศึกษาจังหวัดสุโขทัย  
ครั้งที่ ๑/๒๕๖๗

ในวันที่ ๘ มีนาคม ๒๕๖๗ เวลา ๐๙.๓๐ - ๑๒.๐๐ น.

ณ ห้องประชุมสำนักงานศึกษาธิการจังหวัดสุโขทัย อำเภอเมืองสุโขทัย จังหวัดสุโขทัย

ผู้เข้าร่วมประชุม

๑. นายณัฐพงษ์ สุขวิสิษฐ์	รองผู้ว่าราชการจังหวัดสุโขทัย (แทน)	ประธานกรรมการ
๒. นายวัลลภ วิบูลย์กุล	ผู้อำนวยการสำนักงานเขตพื้นที่การศึกษา ประถมศึกษาสุโขทัย เขต ๑ (แทน)	กรรมการ
๓. ว่าที่ ร้อยเอก เดชฤทธิ์ วรรณทอง	ผู้อำนวยการสำนักงานเขตพื้นที่การศึกษา ประถมศึกษาสุโขทัย เขต ๒ (แทน)	กรรมการ
๔. นายวัลลภ เอี่ยมมะ	ผู้อำนวยการสำนักงานเขตพื้นที่การศึกษา มัธยมศึกษาสุโขทัย (แทน)	กรรมการ
๕. นางสาวอาภา จันทร์ศิริไพบุลย์	ผู้อำนวยการสำนักงาน สกร.จังหวัดสุโขทัย (แทน)	กรรมการ
๖. นายสมใจ รอดคง	ผู้อำนวยการสำนักงานอาชีวศึกษาจังหวัดสุโขทัย	กรรมการ
๗. ผู้ช่วยศาสตราจารย์ไพชยนต์ สิริเสถียรวัฒนา	อธิการบดีมหาวิทยาลัย ราชภัฏกำแพงเพชร (แทน)	กรรมการ
๘. นายยุทธนา พันธุ์มี	ผู้ทรงคุณวุฒิ	กรรมการ
๙. รองศาสตราจารย์ ดร.สุณี บุญพิทักษ์	ผู้ทรงคุณวุฒิ	กรรมการ
๑๐. ผู้ช่วยศาสตราจารย์ ชูวิทย์ กมฺุทอภิไชย	ผู้ทรงคุณวุฒิ	กรรมการ
๑๑. ดร.ศรีโสภา มีเจริญ	ผู้ทรงคุณวุฒิ	กรรมการ
๑๒. นายเยาว์ ต่วนเดิน	ผู้ทรงคุณวุฒิ	กรรมการ
๑๓. นายดุยทรศน์ ธัญพรบุญอนันต์	ผู้ทรงคุณวุฒิ	กรรมการ
๑๔. นายธวัชชัย ชูหน้า	ศึกษาธิการจังหวัดสุโขทัย	กรรมการ และเลขานุการ

ผู้ไม่มาประชุม

๑. ศาสตราจารย์ ดร.ปกรณ์ ประจัญบาน กรรมการ ตติราชการ
๒. ผู้ช่วยศาสตราจารย์ ดร.สุรศักดิ์ บุญเทียน กรรมการ ตติราชการ
๓. นายภานุมาศ หมอสินธ์ กรรมการ ตติราชการ
๔. ผู้ช่วยศาสตราจารย์ ดร.อนุชา กอนพวง กรรมการ ตติราชการ
๕. นายสุรียา ชาปู้ กรรมการ ตติราชการ

ผู้เข้าร่วมประชุม

๑. นายสุทธิศักดิ์ เพ็ชรผึ้ง นักวิชาการศึกษานานาชาติพิเศษ สำนักงานศึกษาธิการจังหวัดสุโขทัย
๒. นางอภัสสินท์ ศิริวิทย์ชัยภรณ์ศึกษานิเทศก์ชำนาญการพิเศษ สำนักงานศึกษาธิการจังหวัดสุโขทัย
๓. นายอภิษฐ์ รัตนรักษ์ ศึกษานิเทศก์ชำนาญการพิเศษ สำนักงานศึกษาธิการจังหวัดสุโขทัย
๔. นางนงนุช พันธุ์จ้อย ศึกษานิเทศก์ชำนาญการพิเศษ สำนักงานศึกษาธิการจังหวัดสุโขทัย
๕. นางสาวสรณารักษ์ ปานดำ ศึกษานิเทศก์ชำนาญการพิเศษ สำนักงานศึกษาธิการจังหวัดสุโขทัย
๖. นางสาวดาวเรือง สมบัติทองใบ นักทรัพยากรบุคคลชำนาญการพิเศษ สำนักงานศึกษาธิการจังหวัดสุโขทัย

๗. นางรัตนา เสนาพิทักษ์ นักทรัพยากรบุคคลชำนาญการพิเศษ
๗. นายรองฤทธิ์ ไกรกิจราษฎร์ นักวิชาการศึกษาวินิจฉัย
๘. นางสาวภาวิณี วัฒนวานิชย์ เจ้าหน้าที่บริหารงานทั่วไป
๙. นางสาวพิไลลักษณ์ จัดการ เจ้าหน้าที่บริหารงานทั่วไป

สำนักงานเขตพื้นที่การศึกษา  
ประถมศึกษา สุโขทัย เขต ๑

สำนักงานศึกษาธิการจังหวัดสุโขทัย

สำนักงานศึกษาธิการจังหวัดสุโขทัย

สำนักงานศึกษาธิการจังหวัดสุโขทัย

เริ่มประชุมเวลา ๐๙.๐๐ น.

### ระเบียบวาระที่ ๑ เรื่องที่ประธานแจ้งให้ที่ประชุมทราบ

เนื่องจากผู้ว่าราชการจังหวัดสุโขทัย ตัดภารกิจจึงมอบหมายให้ผม นายณัฐพงศ์ สุขวิสิฐ รองผู้ว่าราชการจังหวัดสุโขทัย เป็นประธานในการประชุมคณะกรรมการขับเคลื่อนพื้นที่นวัตกรรมการศึกษาจังหวัดสุโขทัย ครั้งที่ ๑/๒๕๖๗ ในวันที่ ๘ มีนาคม ๒๕๖๗ เวลา ๐๙.๓๐ - ๑๒.๐๐ น. ณ ห้องประชุมสำนักงานศึกษาธิการจังหวัดสุโขทัย อำเภอเมืองสุโขทัย จังหวัดสุโขทัย

มติประชุม รับทราบ

### ระเบียบวาระที่ ๒ เรื่องรับรองรายงานการประชุม

รายงานการประชุมคณะกรรมการขับเคลื่อนพื้นที่นวัตกรรมการศึกษาจังหวัดสุโขทัย ครั้งที่ ๒/๒๕๖๖ ในวันที่ ๒๗ กุมภาพันธ์ ๒๕๖๖ ณ ห้องประชุมโรงแรมสุโขทัยเทอร์เซอร์ รีสอร์ท แอนด์ สปา อำเภอเมืองสุโขทัย จังหวัดสุโขทัย (เอกสารแนบ ๑)

มติที่ประชุม รับรองรายงานการประชุม

### ระเบียบวาระที่ ๓ เรื่องแจ้งเพื่อทราบ

#### ๓.๑ รายงานความก้าวหน้าการดำเนินโครงการขับเคลื่อนพื้นที่นวัตกรรมการศึกษาจังหวัดสุโขทัย

ในคราวประชุมคณะกรรมการขับเคลื่อนพื้นที่นวัตกรรมการศึกษาสุโขทัย เมื่อวันที่ ๒๖ กันยายน ๒๕๖๖ ที่ประชุมมีมติเห็นชอบและให้ดำเนินการตามแผนการขับเคลื่อนพื้นที่นวัตกรรมการศึกษาจังหวัดสุโขทัย ปีงบประมาณ พ.ศ. ๒๕๖๗ - พ.ศ. ๒๕๖๙ และศึกษาธิการจังหวัดสุโขทัย (นายธวัชชัย ชูหน้า) ในฐานะเลขานุการคณะกรรมการขับเคลื่อนพื้นที่นวัตกรรมการศึกษาสุโขทัย ได้มอบหมายให้กลุ่มนิเทศ ติดตาม และประเมินผลสำนักงานศึกษาธิการจังหวัดสุโขทัย (ในฐานะฝ่ายเลขานุการคณะกรรมการขับเคลื่อนพื้นที่นวัตกรรมการศึกษาจังหวัดสุโขทัย ทั้ง ๓ คณะ) เป็นผู้รับผิดชอบและดำเนินงานตามแผนการขับเคลื่อนฯ ดังกล่าว

ในส่วนของคณะกรรมการติดตามและพัฒนานวัตกรรมการศึกษาและการเรียนรู้เพื่อยกระดับผลสัมฤทธิ์ทางการศึกษาของผู้เรียน มีภารกิจเร่งด่วนที่ได้รับมอบหมายให้ดำเนินกิจกรรมตามแผนและโครงการขับเคลื่อนพื้นที่นวัตกรรมการศึกษาสุโขทัย ประจำปีงบประมาณ พ.ศ. ๒๕๖๗ ในห้วงระยะเวลาเดือนตุลาคม ๒๕๖๖ - มกราคม ๒๕๖๗ ที่ผ่านมา มี ๓ กิจกรรม ประกอบด้วย

กิจกรรมที่ ๑ การจัดทำ (ร่าง) กรอบหลักสูตรฐานสมรรถนะพื้นที่นวัตกรรมการศึกษาจังหวัดสุโขทัย

กิจกรรมที่ ๒ การจัดทำมาตรฐานข้อมูลและมาตรฐานการแลกเปลี่ยนข้อมูลการจัดการศึกษาของพื้นที่นวัตกรรมการศึกษาและสถานศึกษานำร่องจังหวัดสุโขทัย เพื่อให้มีระบบข้อมูลตามมาตรฐานที่คณะกรรมการนโยบายพื้นที่นวัตกรรมศึกษากำหนด

กิจกรรมที่ ๓ การประเมินสถานศึกษา ตามประกาศคณะกรรมการขับเคลื่อนพื้นที่นวัตกรรมการศึกษาจังหวัดสุโขทัย เรื่อง หลักเกณฑ์ วิธีการและเงื่อนไขในการอนุมัติเป็นสถานศึกษานำร่อง ประกาศ ณ วันที่ ๒๒ มีนาคม ๒๕๖๖

มติที่ประชุม รับทราบ

**๓.๒ การดำเนินงานขับเคลื่อนการจัดทำมาตรฐานข้อมูลและมาตรฐานการแลกเปลี่ยนข้อมูลการจัดการศึกษาของพื้นที่นวัตกรรมการศึกษาและสถานศึกษานำร่องจังหวัดสุโขทัย ประจำปีงบประมาณ พ.ศ. ๒๕๖๗ (เอกสารแนบ ๒)**

๑. มีการจัดทำประกาศสำนักงานศึกษาธิการจังหวัดสุโขทัย เรื่อง แต่งตั้งคณะกรรมการจัดทำมาตรฐานข้อมูลและมาตรฐานการแลกเปลี่ยนข้อมูลการจัดการศึกษาของพื้นที่นวัตกรรมการศึกษา และสถานศึกษานำร่องจังหวัดสุโขทัย ประจำปีงบประมาณ พ.ศ. ๒๕๖๗ ลงวันที่ ๑๖ พฤศจิกายน ๒๕๖๖

๒. มีการคณะกรรมการจัดทำมาตรฐานข้อมูลและมาตรฐานการแลกเปลี่ยนข้อมูลการจัดการศึกษาของพื้นที่นวัตกรรมการศึกษาและสถานศึกษานำร่องจังหวัดสุโขทัย พ.ศ. ๒๕๖๗ ในวันศุกร์ที่ ๘ ธันวาคม ๒๕๖๖

๓. มีการดำเนินการประชุมคณะกรรมการจัดทำมาตรฐานข้อมูลและมาตรฐานการแลกเปลี่ยนข้อมูลการจัดการศึกษาของพื้นที่นวัตกรรมการศึกษาและสถานศึกษานำร่องจังหวัดสุโขทัย ในวันที่ ๒๕ - ๒๗ ธันวาคม ๒๕๖๖ โดยมีมติของที่ประชุมให้หน่วยงานทางการศึกษาในจังหวัดสุโขทัย ส่งข้อมูลทางการศึกษาเพื่อจัดทำฐานข้อมูล และรูปแบบการแลกเปลี่ยนข้อมูล

**มติที่ประชุม รับทราบ**

**๓.๓ ประกาศคณะกรรมการนโยบายพื้นที่นวัตกรรมการศึกษา เรื่อง หลักเกณฑ์และวิธีการจัดสรรเงินอุดหนุนทั่วไปเพื่อพัฒนานวัตกรรมการศึกษา พ.ศ. ๒๕๖๑**

ข้อ ๔ วรรคสาม สถานศึกษาใดเป็นสถานศึกษาประเภทใดตามวรรคหนึ่ง ให้เป็นไปตามที่คณะกรรมการขับเคลื่อนประกาศกำหนด ทั้งนี้ ภายในวันทำการสุดท้ายของเดือนมิถุนายนของแต่ละปี

ข้อ ๖ เพื่อให้บรรลุวัตถุประสงค์ของพื้นที่นวัตกรรมการศึกษา คณะกรรมการขับเคลื่อนอาจกำหนดให้สถานศึกษาที่มีลักษณะอย่างใดอย่างหนึ่งตามหลักเกณฑ์ดังต่อไปนี้ เป็นสถานศึกษาที่ตั้งอยู่ในพื้นที่พิเศษ

๑. สถานศึกษาที่ตั้งอยู่บนพื้นที่สูง กรณีที่สถานศึกษานั้นตั้งอยู่บนพื้นที่ที่มีความลาดชันโดยเฉลี่ยมากกว่าร้อยละสามสิบห้า หรือพื้นที่ที่มีความสูงกว่าระดับน้ำทะเลห้าร้อยเมตรขึ้นไป ในเขตจังหวัดตามบัญชีหมายเลข ๒ ท้ายประกาศนี้ ทั้งนี้ เว้นแต่เป็นสถานศึกษาตาม (๒)

๒. สถานศึกษาที่ตั้งอยู่บนสันเขาหรือหุบเขา กรณีที่สถานศึกษานั้นตั้งอยู่บนพื้นที่ที่เป็นภูเขาหรือพื้นที่ที่อยู่ระหว่างภูเขา และการเดินทางไปยังที่ว่าการอำเภอที่สถานศึกษานั้นตั้งอยู่ต้องเดินทางข้ามภูเขาในเขตจังหวัดตามบัญชีหมายเลข ๒ และการเดินทางไปยังที่ว่าการอำเภอที่สถานศึกษานั้นตั้งอยู่ต้องเดินทางข้ามภูเขาในเขตจังหวัดตามบัญชีหมายเลข ๒ ท้ายประกาศนี้

๓. สถานศึกษาที่ตั้งอยู่บนพื้นที่เกาะ กรณีที่สถานศึกษานั้นตั้งอยู่บนพื้นที่ที่มีน้ำล้อมรอบ มีลักษณะตัดขาดจากแผ่นดินใหญ่ ทั้งนี้ ให้พิจารณาจากความยากลำบากในการบริหารและจัดการศึกษา

**มติที่ประชุม รับทราบ** และเห็นชอบมอบหมายฝ่ายเลขานุการ จัดทำประกาศกำหนดประเภทสถานศึกษาและที่ตั้งของสถานศึกษานำร่องพื้นที่นวัตกรรมการศึกษาจังหวัดสุโขทัย



ประกาศคณะกรรมการขับเคลื่อนพื้นที่นวัตกรรมการศึกษาจังหวัดสุโขทัย  
เรื่อง กำหนดประเภทสถานศึกษาและที่ตั้งของสถานศึกษานำร่องในพื้นที่นวัตกรรมการศึกษา  
สังกัดสำนักงานคณะกรรมการการศึกษาขั้นพื้นฐาน ประจำปีงบประมาณ พ.ศ. ๒๕๖๘

.....

โดยที่เป็นการสมควรกำหนดประเภทสถานศึกษาและที่ตั้งของสถานศึกษานำร่องในพื้นที่นวัตกรรมการศึกษาจังหวัดสุโขทัย สังกัดสำนักงานคณะกรรมการการศึกษาขั้นพื้นฐาน เพื่อจัดสรรเงินอุดหนุนทั่วไปเพื่อพัฒนานวัตกรรมการศึกษา ประจำปีงบประมาณ พ.ศ. ๒๕๖๘ ให้แก่สถานศึกษา นำร่องในพื้นที่นวัตกรรมการศึกษาจังหวัดสุโขทัยแต่ละแห่งโดยตรง

อาศัยอำนาจตามความในข้อ ๔ วรรคสาม และข้อ ๖ แห่งประกาศคณะกรรมการนโยบายพื้นที่นวัตกรรมการศึกษา เรื่อง หลักเกณฑ์และวิธีการจัดสรรเงินอุดหนุนทั่วไปเพื่อพัฒนานวัตกรรมการศึกษา พ.ศ. ๒๕๖๖ ประกอบกับมติคณะกรรมการขับเคลื่อนพื้นที่นวัตกรรมการศึกษาจังหวัดสุโขทัย ครั้งที่ ...../๒๕๖๗ เมื่อวันที่..... พ.ศ. ๒๕๖๗ จึงกำหนดประเภทสถานศึกษาและที่ตั้งของสถานศึกษานำร่องในพื้นที่นวัตกรรมการศึกษาสังกัดสำนักงานคณะกรรมการการศึกษาขั้นพื้นฐาน ประจำปีงบประมาณ พ.ศ. ๒๕๖๘ รายละเอียดแนบท้ายประกาศนี้

ประกาศ ณ วันที่ ..... พ.ศ. ๒๕๖๗

(นายสุชาติ ทีคะสุข)  
ผู้ว่าราชการจังหวัดสุโขทัย  
ประธานกรรมการขับเคลื่อนพื้นที่นวัตกรรมการศึกษาจังหวัดสุโขทัย

ประเภทสถานศึกษา และที่ตั้งสถานศึกษา

(แบบทำยประกาศคณะกรรมการขับเคลื่อนพื้นที่นวัตกรรมการศึกษาจังหวัดสุโขทัย เรื่อง กำหนดประเภทสถานศึกษาและที่ตั้งสถานศึกษานำร่อง

พื้นที่นวัตกรรมการศึกษาสังกัดสำนักงานคณะกรรมการการศึกษาขั้นพื้นฐาน ประจำปีงบประมาณ พ.ศ.๒๕๖๘ ลงวันที่..... พ.ศ.๒๕๖๗)

ที่	รหัสสถานศึกษา (๑๐ หลัก)	ชื่อโรงเรียน	สังกัด	จำนวน นักเรียน	ประเภท สถานศึกษา	ที่ตั้งของสถานศึกษา
๑	๑๐๖๔๖๒๐๐๓๒	วัดคูหาสุวรรณ (วันครู ๒๕๐๔)	สพป.สุโขทัย เขต ๑	๖๑๘	ขนาดใหญ่	ชุมชนคูหาสุวรรณ ต.ธานี อ.เมือง จ.สุโขทัย
๒	๑๐๖๔๖๒๐๑๘๐	บ้านตลิ่งชัน	สพป.สุโขทัย เขต ๑	๓๔๑	ขนาดกลาง	๙๐ ม.๘ ต.ตลิ่งชัน อ.บ้านด่านลานหอย จ.สุโขทัย
๓	๑๐๖๔๖๒๐๑๘๔	บ้านลานกระบือ	สพป.สุโขทัย เขต ๑	๔๓๒	ขนาดกลาง	๕๑๑ ม.๔ ต.ตลิ่งชัน อ.บ้านด่านลานหอย จ.สุโขทัย
๔	๑๐๖๔๖๒๐๐๕๗	วัดคู้งยาง	สพป.สุโขทัย เขต ๑	๑๑๐	ขนาดเล็ก	ม.๔ ต.ไกรนอก อ.กงไกรลาศ จ.สุโขทัย
๕	๑๐๖๔๖๒๐๑๑๕	บ้านสามพวง (สามัคคีพิทยา)	สพป.สุโขทัย เขต ๑	๑๔๘	ขนาดกลาง	๒๑ ม.๔ ต.สามพวง อ.ศรีมาศ จ.สุโขทัย
๖	๑๐๖๔๖๒๐๑๖๓	บ้านวังน้ำขาว	สพป.สุโขทัย เขต ๑	๑๖๖	ขนาดกลาง	๑๒๑ ม.๒ ต.วังน้ำขาว อ.บ้านด่านลานหอย จ.สุโขทัย
๗	๑๐๖๔๖๒๐๐๖๕	บ้านวังขวัญ	สพป.สุโขทัย เขต ๑	๑๒๙	ขนาดกลาง	ม.๑๔ ต.ไกรใน อ.กงไกรลาศ จ.สุโขทัย
๘	๑๐๖๔๖๒๐๐๓๓	บ้านเมืองเก่า "ศรีอินทราทิตย์"	สพป.สุโขทัย เขต ๑	๕๒๒	ขนาดกลาง	๙๔/๑๔ม.๓ ต.เมืองเก่า อ.เมือง จ.สุโขทัย
๙	๑๐๖๔๖๒๐๑๕๙	เชิงคีรี (สุวิขานวรวิทย์)	สพป.สุโขทัย เขต ๑	๑๒๙	ขนาดกลาง	๑๓๐ ม.๓ ต.ลานหอย อ.บ้านด่านลานหอย จ.สุโขทัย
๑๐	๑๐๖๔๖๒๐๐๐๘	ศรีมหาโพธิ์ (ประชาสรรค์)	สพป.สุโขทัย เขต ๑	๒๑๔	ขนาดกลาง	ม.๑ ต.บ้านหลุม อ.เมือง จ.สุโขทัย
๑๑	๑๐๖๔๖๒๐๐๕๓	อนุบาลกงไกรลาศ (บ้านกร่าง ๒๔๖๕)	สพป.สุโขทัย เขต ๑	๕๗	ขนาดเล็ก	ม.๒ ต.บ้านกร่าง อ.กงไกรลาศ จ.สุโขทัย
๑๒	๑๐๖๔๖๒๐๑๖๘	บ้านวังแดด	สพป.สุโขทัย เขต ๑	๙๒	ขนาดเล็ก	๑๑๔/๑ ม.๕ ต.บ้านด่าน อ.บ้านด่านลานหอย จ.สุโขทัย
๑๓	๑๐๖๔๖๒๐๑๗๙	บ้านวังลึก	สพป.สุโขทัย เขต ๑	๑๙๖	ขนาดกลาง	๑๔๐ ม.๑ ต.วังลึก อ.บ้านด่านลานหอย จ.สุโขทัย
๑๔	๑๐๖๔๖๒๐๐๑๙	วัดจันทร์ (ลอมราษฎร์บำรุง)	สพป.สุโขทัย เขต ๑	๒๑๐	ขนาดกลาง	ม.๑๓ ต.บ้านสวน อ.เมือง จ.สุโขทัย
๑๕	๑๐๖๔๖๒๐๓๒๑	บ้านขอนแก่น	สพป.สุโขทัย เขต ๒	๑๒๒	ขนาดกลาง	ม. ๔ ต.เมืองบางขลัง อ.สวรรคโลก จ.สุโขทัย

๑๖	๑๐๖๔๖๒๐๒๙๑	บ้านสันติสุข	สพป.สุโขทัย เขต ๒	๑๑๗	ขนาดเล็ก	๑๐/๒ ม. ๒ ต.นาขุนไกร อ.ศรีสำโรง จ.สุโขทัย
๑๗	๑๐๖๔๖๒๐๒๑๗	อนุบาลศรีสัชชาลัย(บ้านหาดสูง)	สพป.สุโขทัย เขต ๒	๗๖๗	ขนาดใหญ่	๔๔๔ ม.๓ ต.หาดเสี้ยว อ.ศรีสัชชาลัย จ.สุโขทัย
๑๘	๑๐๖๔๖๒๐๒๕๔	อนุบาลศรีสำโรง	สพป.สุโขทัย เขต ๒	๙๒๔	ขนาดใหญ่	๑๐๖ ม. ๒ ต.สามเรือน อ.ศรีสำโรง จ.สุโขทัย
๑๙	๑๐๖๔๖๒๐๑๕๑	บ้านท่าชุม(ประชาอุทิศวิทยาคาร)	สพป.สุโขทัย เขต ๒	๗๗๒	ขนาดใหญ่	๓๑๗ ม.๒ ต.ทุ่งเสลี่ยม อ.ทุ่งเสลี่ยม จ.สุโขทัย
๒๐	๑๐๖๔๖๒๐๒๒๖	บ้านท่าโพธิ์	สพป.สุโขทัย เขต ๒	๑๒๓	ขนาดกลาง	ม.๓ ต.แม่สำ ต.ศรีสัชชาลัย จ.สุโขทัย
๒๑	๑๐๖๔๖๒๐๓๓๐	อนุบาลสวรรคโลก(คิงวารีวิทยา)	สพป.สุโขทัย เขต ๒	๑๕๘	ขนาดกลาง	๑๙๙ ม.๒ ต.ย่านยาว อ.สวรรคโลก จ.สุโขทัย
๒๒	๑๐๖๔๖๒๐๓๕๑	บ้านหนองแหน(อำเภอศรีนคร)	สพป.สุโขทัย เขต ๒	๒๓๙	ขนาดกลาง	๑๗๓ ม.๗ ต.นครเดิฐ อ.ศรีนคร จ.สุโขทัย
๒๓	๑๐๖๔๖๒๐๓๕๙	สุโขทัยวิทยาคม	สพม.สุโขทัย	๒๕๗๑	ขนาดใหญ่พิเศษ	๒/๓ หมู่ ๕ บ้านกล้วย เมืองสุโขทัย สุโขทัย
๒๔	๑๐๖๔๖๒๐๓๖๑	บ้านสวนวิทยาคม	สพม.สุโขทัย	๒๕๕	ขนาดเล็ก	๘๕ หมู่ ๒ บ้านสวน เมืองสุโขทัย สุโขทัย
๒๕	๑๐๖๔๖๒๐๓๖๓	ลิไทพิทยาคม	สพม.สุโขทัย	๒๘๑	ขนาดเล็ก	หมู่ ๓ เมืองเก่า เมืองสุโขทัย สุโขทัย
๒๖	๑๐๖๔๖๒๐๓๗๖	บ้านไร่พิทยาคม	สพม.สุโขทัย	๔๙๒	ขนาดเล็ก	๑๐๒ หมู่ ๗ บ้านไร่ ศรีสำโรง สุโขทัย
๒๗	๑๐๖๔๖๒๐๓๘๓	ศรีนคร	สพม.สุโขทัย	๗๘๘	ขนาดกลาง	๔๑๔ หมู่ ๓ ศรีนคร ศรีนคร สุโขทัย
๒๘	๑๐๖๔๖๒๐๓๘๔	ทุ่งเสลี่ยมชนูปถัมภ์	สพม.สุโขทัย	๑๗๕๕	ขนาดใหญ่	๒๑๙ หมู่ ๑ ทุ่งเสลี่ยม ทุ่งเสลี่ยม สุโขทัย

\* จำนวนนักเรียน ณ วันที่ .....๒๕๖๗

## ระเบียบวาระที่ ๔ เรื่องเสนอเพื่อพิจารณา

### ๔.๑ ขออนุมัติกรอบหลักสูตรฐานสมรรถนะพื้นที่นวัตกรรมการศึกษาจังหวัดสุโขทัย

#### คำขอ

ด้วยสำนักงานศึกษาธิการจังหวัดสุโขทัย โดยกลุ่มนิเทศ ติดตามและประเมินผล ขอความเห็นชอบ “(ร่าง) กรอบหลักสูตรสถานศึกษานำร่องพื้นที่นวัตกรรมการศึกษาจังหวัดสุโขทัย อิงหลักสูตรแกนกลางการศึกษาขั้นพื้นฐาน พ.ศ.๒๕๕๑” (เอกสารแนบ ๓)

#### กฎหมายและระเบียบที่เกี่ยวข้อง

#### พระราชบัญญัติพื้นที่นวัตกรรมการศึกษา พ.ศ. ๒๕๖๒

มาตรา ๒๐ แห่งพระราชบัญญัติพื้นที่นวัตกรรมการศึกษา พ.ศ. ๒๕๖๒ เพื่อบรรลุวัตถุประสงค์ตาม มาตรา ๕ ให้คณะกรรมการขับเคลื่อนมีหน้าที่และอำนาจ ในส่วนที่เกี่ยวข้องกับการจัดทำหลักสูตรฯ ดังต่อไปนี้

ข้อ ๔ นำหลักสูตรแกนกลางการศึกษาขั้นพื้นฐานตามกฎหมายว่าด้วยการศึกษาแห่งชาติไปปรับใช้กับการจัดการศึกษาในสถานศึกษานำร่องให้เหมาะสมกับพื้นที่นวัตกรรมการศึกษา

ข้อ ๖ จัดให้มีการออกแบบการทดสอบผู้เรียนเพื่อวัดผลสัมฤทธิ์ทางการศึกษาในพื้นที่นวัตกรรมการศึกษา

ข้อ ๑๐ จัดให้มีการประเมินผลการจัดการศึกษาของสถานศึกษานำร่อง

มาตรา ๒๕ หลักสูตรแกนกลางการศึกษาขั้นพื้นฐานที่ได้รับการปรับเพื่อนำไปใช้ตาม มาตรา ๒๐ (๔) ต้องครอบคลุมสมรรถนะสำคัญของผู้เรียน คุณลักษณะพึงประสงค์ และมาตรฐานการเรียนรู้ตามหลักสูตรแกนกลางการศึกษาขั้นพื้นฐานตามกฎหมายว่าด้วยการศึกษาแห่งชาติโดยต้องจัดสาระการเรียนรู้รายวิชาให้หลากหลาย และสอดคล้องกับความสามารถ ความถนัดหรือความสนใจของผู้เรียน และสภาพภูมิสังคม

ในกรณีที่สถานศึกษานำร่องต้องการปรับหลักสูตรเพิ่มเติมจากหลักสูตรตามมาตรา ๒๐ (๔) ต้องขอความเห็นชอบจากคณะกรรมการสถานศึกษาขั้นพื้นฐานและคณะกรรมการขับเคลื่อน

ให้ถือว่าการจัดการเรียนการสอนในหลักสูตรตามวรรคหนึ่งและวรรคสองเป็นการจัดการเรียนการสอนตามหลักสูตรแกนกลางการศึกษาขั้นพื้นฐานตามกฎหมายว่าด้วยการศึกษาแห่งชาติ

สถานศึกษานำร่องที่ประสงค์จะจัดกิจกรรมการเรียนการสอนโดยไม่ใช้หลักสูตรตามมาตรา ๒๐ (๔) หรือโดยใช้หลักสูตรต่างประเทศต้องเสนอคณะกรรมการขับเคลื่อนเพื่อขอความเห็นชอบจากคณะกรรมการนโยบาย

การเทียบโอนผลการเรียนการเทียบวุฒิการศึกษาของผู้เรียน ระหว่างสถานศึกษานำร่องและสถานศึกษาอื่นให้เป็นไปตามที่คณะกรรมการนโยบายกำหนด

มาตรา ๒๖ ในการดำเนินการตามมาตรา ๒๕ คณะกรรมการขับเคลื่อน หรือสถานศึกษานำร่อง แล้วแต่กรณี ต้องจัดให้มีการรับฟังความคิดเห็นจากผู้เรียน ผู้ปกครอง ครูและบุคลากรทางการศึกษาองค์กรปกครองส่วนท้องถิ่น ผู้แทนภาคเอกชน และผู้แทนภาคประชาสังคม ในพื้นที่นวัตกรรมการศึกษาด้วย

#### รายละเอียดประกอบการพิจารณา

สำนักงานศึกษาธิการจังหวัดสุโขทัย โดยกลุ่มนิเทศ ติดตามและประเมินผล เป็นผู้รับผิดชอบงานธุรการ ในส่วนที่เกี่ยวข้องกับงานพื้นที่นวัตกรรมการศึกษาจังหวัดสุโขทัย ดำเนินการดังนี้

๑. จัดทำแผนปฏิบัติงานขับเคลื่อนพื้นที่นวัตกรรมการศึกษาสุโขทัย ประจำปีงบประมาณ พ.ศ. ๒๕๖๗ - พ.ศ. ๒๕๖๙ และได้รับความเห็นชอบจากคณะกรรมการขับเคลื่อนพื้นที่นวัตกรรมการศึกษาจังหวัดสุโขทัย เมื่อคราวประชุม เมื่อวันที่ ๒๖ กันยายน ๒๕๖๖ ณ ห้องประชุมโรงแรมสุโขทัยเทรเซอร์ รีสอร์ท แอนด์ สปา อำเภอเมืองสุโขทัย จังหวัดสุโขทัย

๒. ศึกษาธิการจังหวัดสุโขทัย (นายรัชชชัย ชูหน้า) ได้อนุมัติให้กลุ่มนิเทศ ติดตามและประเมินผล ดำเนินการขับเคลื่อนกิจกรรมตามแผนปฏิบัติงานขับเคลื่อนพื้นที่นวัตกรรมการศึกษาสุโขทัย ประจำปีงบประมาณ พ.ศ. ๒๕๖๗ โดยมี นายอภิษฐ์ รัตนรักษ์ ตำแหน่ง ศึกษาานิเทศก์ชำนาญการพิเศษ และคณะศึกษานิเทศก์ เป็นผู้รับผิดชอบโครงการการขับเคลื่อนพื้นที่นวัตกรรมการศึกษาสุโขทัย ประจำปีงบประมาณ พ.ศ. ๒๕๖๗

ในห้วงไตรมาสแรกนี้ กลุ่มนิเทศ ติดตามและประเมินผล ได้ดำเนินการพัฒนากรอบหลักสูตรฐานสมรรถนะพื้นที่นวัตกรรมการศึกษาจังหวัดสุโขทัย ดังนี้

(๑) เมื่อวันที่ ๑๖ พฤศจิกายน ๒๕๖๖ ประกาศแต่งตั้งคณะกรรมการพัฒนากรอบหลักสูตรฐานสมรรถนะพื้นที่นวัตกรรมการศึกษาจังหวัดสุโขทัย

(๒) เมื่อวันที่ ๗ ธันวาคม ๒๕๖๖ จัดประชุมคณะกรรมการพัฒนากรอบหลักสูตรฐานสมรรถนะพื้นที่นวัตกรรมการศึกษาจังหวัดสุโขทัย ณ ห้องประชุมสำนักงานศึกษาธิการจังหวัดสุโขทัย เพื่อร่วมวางแผนและหารือแนวทางการจัดทำ (ร่าง) กรอบหลักสูตรฐานสมรรถนะพื้นที่นวัตกรรมการศึกษาจังหวัดสุโขทัย

(๓) ระหว่างวันที่ ๑๘-๒๐ ธันวาคม ๒๕๖๖ จัดประชุมปฏิบัติการจัดทำ (ร่าง) กรอบหลักสูตรฐานสมรรถนะพื้นที่นวัตกรรมการศึกษาจังหวัดสุโขทัย ณ ห้องประชุมสำนักงานศึกษาธิการจังหวัดสุโขทัย (หมายเหตุ กลุ่มเป้าหมายที่เป็นผู้เข้าร่วม คือ คณะกรรมการชุดที่ ๒ ตามประกาศฯ)

(๔) เมื่อวันที่ ๒๖ ธันวาคม ๒๕๖๖ ส่งหนังสือขอความอนุเคราะห์คณะกรรมการผู้ทรงคุณวุฒิ เพื่อตรวจสอบความเหมาะสมของ (ร่าง) กรอบหลักสูตรฐานสมรรถนะพื้นที่นวัตกรรมการศึกษาจังหวัดสุโขทัย

(๕) เมื่อวันที่ ๑๘ มกราคม ๒๕๖๗ จัดประชุมคณะกรรมการชุดที่ ๕ เพื่อตรวจสอบและประเมิน (ร่าง) กรอบหลักสูตรฐานสมรรถนะพื้นที่นวัตกรรมการศึกษาจังหวัดสุโขทัย

(๖) ระหว่างวันที่ ๑๙ - ๒๕ มกราคม ๒๕๖๗ นำข้อคิดเห็นและข้อเสนอแนะจากคณะกรรมการผู้ทรงคุณวุฒิ และคณะกรรมการชุดที่ ๕ ที่ได้ตรวจสอบและประเมิน “(ร่าง) กรอบหลักสูตรสถานศึกษานำร่องพื้นที่นวัตกรรมการศึกษาจังหวัดสุโขทัย อิงหลักสูตรแกนกลางการศึกษาขั้นพื้นฐาน พ.ศ.๒๕๕๑” มาปรับปรุง แก้ไขให้มีความถูกต้อง ครบถ้วนและสมบูรณ์

(๗) วันที่ ๓๐ มกราคม ๒๕๖๗ จัดประชุมคณะกรรมการคิดค้นและพัฒนา นวัตกรรมการศึกษา และการเรียนรู้ เพื่อยกระดับผลสัมฤทธิ์ทางการศึกษาของผู้เรียน เพื่อเสนอขอความเห็นชอบ “(ร่าง) กรอบหลักสูตรสถานศึกษานำร่องพื้นที่นวัตกรรมการศึกษาจังหวัดสุโขทัย อิงหลักสูตรแกนกลางการศึกษาขั้นพื้นฐาน พ.ศ.๒๕๕๑” และประกาศให้สถานศึกษานำร่องได้นำ “กรอบหลักสูตรสถานศึกษานำร่องพื้นที่นวัตกรรมการศึกษาจังหวัดสุโขทัย อิงหลักสูตรแกนกลางการศึกษาขั้นพื้นฐาน พ.ศ.๒๕๕๑” ซึ่งเป็นหลักสูตรระดับจังหวัดไปปรับใช้ให้สอดคล้องตามความต้องการและตามสภาพภูมิสังคมของสถานศึกษานำร่องแต่ละแห่ง และได้ทันใช้ในภาคเรียนที่ ๑ ปีการศึกษา ๒๕๖๗ ตามลำดับ

### **ความเห็นของสำนักงานศึกษาธิการจังหวัดสุโขทัย**

สำนักงานศึกษาธิการจังหวัดสุโขทัย จึงเสนอขอความเห็นชอบ “(ร่าง) กรอบหลักสูตรสถานศึกษานำร่องพื้นที่นวัตกรรมการศึกษาจังหวัดสุโขทัย อิงหลักสูตรแกนกลางการศึกษาขั้นพื้นฐาน พ.ศ.๒๕๕๑” และประกาศให้สถานศึกษานำร่องได้นำ “กรอบหลักสูตรสถานศึกษานำร่องพื้นที่นวัตกรรมการศึกษาจังหวัดสุโขทัย อิงหลักสูตรแกนกลางการศึกษาขั้นพื้นฐาน พ.ศ.๒๕๕๑” ซึ่งเป็นหลักสูตรระดับจังหวัดไปปรับใช้ให้สอดคล้องตามความต้องการและตามสภาพภูมิสังคมของสถานศึกษานำร่องแต่ละแห่ง ได้ทันใช้ในภาคเรียนที่ ๑ ปีการศึกษา ๒๕๖๗ ตามลำดับ

**มติที่ประชุม** เห็นชอบ อนุมัติกรอบหลักสูตรสถานศึกษานำร่องพื้นที่นวัตกรรมการศึกษาจังหวัดสุโขทัย อิงหลักสูตรแกนกลางการศึกษาขั้นพื้นฐาน พ.ศ.๒๕๕๑ และนำเสนอผู้ว่าราชการจังหวัดสุโขทัย ลงนามประกาศในฐานะประธานคณะกรรมการขับเคลื่อนพื้นที่นวัตกรรมการศึกษาจังหวัดสุโขทัยต่อไป

/๔.๒ ขออนุมัติ...



## ๔.๒ ขออนุมัติเป็นสถานศึกษานำร่องพื้นที่นวัตกรรมการศึกษาจังหวัดสุโขทัย

### คำขอ

ด้วยสำนักงานศึกษาธิการจังหวัดสุโขทัย ขอความเห็นชอบผลการประเมินสถานศึกษา ตามหลักเกณฑ์ วิธีการ และเงื่อนไขในการอนุมัติเป็นสถานศึกษานำร่อง จำนวน ๔ แห่ง ได้แก่ (เอกสารแนบ ๔)

๑. โรงเรียนกวางตง สังกัด สำนักงานศึกษาธิการจังหวัดสุโขทัย
๒. โรงเรียนบ้านวังลึกสังกัด สำนักงานเขตพื้นที่การศึกษาประถมศึกษาสุโขทัย เขต ๑
๓. โรงเรียนบ้านวังแดด สังกัด สำนักงานเขตพื้นที่การศึกษาประถมศึกษาสุโขทัย เขต ๑
๔. โรงเรียนวัดจันทร์ (ล้อมราษฎร์บำรุง) สังกัด สำนักงานเขตพื้นที่การศึกษาประถมศึกษาสุโขทัย เขต ๑

### กฎหมายและระเบียบที่เกี่ยวข้อง

ประกาศคณะกรรมการขับเคลื่อนพื้นที่นวัตกรรมการศึกษาจังหวัดสุโขทัย เรื่อง หลักเกณฑ์ วิธีการ และเงื่อนไขในการอนุมัติเป็นสถานศึกษานำร่อง ประกาศ ณ วันที่ ๒๒ มีนาคม ๒๕๖๖ (เอกสารแนบ ๕)

### รายละเอียดประกอบการพิจารณา

สำนักงานศึกษาธิการจังหวัดสุโขทัย ได้มอบหมายให้ฝ่ายเลขานุการอนุกรรมการฯ ลงพื้นที่เพื่อประเมินสถานศึกษา ๔ แห่ง ประกอบด้วย โรงเรียนกวางตง โรงเรียนบ้านวังลึก โรงเรียนบ้านวังแดด และโรงเรียนวัดจันทร์ (ล้อมราษฎร์บำรุง) ในการนี้ ฝ่ายเลขานุการอนุกรรมการได้ดำเนินการประเมินตามหลักเกณฑ์ วิธีการ และเงื่อนไขในการอนุมัติเป็นสถานศึกษานำร่อง ตามประกาศของคณะกรรมการขับเคลื่อนพื้นที่นวัตกรรมการศึกษาจังหวัดสุโขทัย ประกาศ ณ วันที่ ๒๒ มีนาคม พ.ศ. ๒๕๖๖ และนำเสนอผลการประเมินสถานศึกษาทั้ง ๔ แห่ง ในการประชุมคณะอนุกรรมการคิดค้นและพัฒนานวัตกรรมการศึกษาและการเรียนรู้ เพื่อยกระดับผลสัมฤทธิ์ทางการศึกษาของผู้เรียน ครั้งที่ ๑/๒๕๖๗ เมื่อวันที่ ๓๐ มกราคม ๒๕๖๗ เพื่อเสนอขอความเห็นชอบ ซึ่งที่ประชุมมีมติเห็นชอบให้สถานศึกษาทั้ง ๔ แห่ง

### ความเห็นของสำนักงานศึกษาธิการจังหวัดสุโขทัย

สำนักงานศึกษาธิการจังหวัดสุโขทัย จึงเสนอขอความเห็นชอบและพิจารณาประกาศ ให้สถานศึกษาทั้ง ๔ แห่ง เป็นสถานศึกษานำร่องพื้นที่นวัตกรรมการศึกษาจังหวัดสุโขทัยตามลำดับ

**มติที่ประชุม** เห็นชอบ อนุมัติรายชื่อสถานศึกษานำร่อง จำนวน ๔ แห่ง นำเสนอผู้ว่าราชการจังหวัดสุโขทัย ลงนามประกาศเพิ่มเติม ในฐานะประธานคณะกรรมการขับเคลื่อนพื้นที่นวัตกรรมการศึกษาจังหวัดสุโขทัยต่อไป

๔.๓ ขอความเห็นชอบรายชื่อผู้บริหารสถานศึกษาเพื่อการย้ายผู้บริหารสถานศึกษาไปแต่งตั้งให้ดำรงตำแหน่งเดิมในสถานศึกษาขั้นพื้นฐานที่เป็นสถานศึกษานำร่องในพื้นที่นวัตกรรมการศึกษา สังกัดสำนักงานเขตพื้นที่การศึกษาประถมศึกษาสุโขทัย เขต ๑

### คำขอ

สำนักงานเขตพื้นที่การศึกษาประถมศึกษาสุโขทัย เขต ๑ ขอความเห็นชอบรายชื่อผู้บริหารสถานศึกษาเพื่อการย้ายผู้บริหารสถานศึกษาไปแต่งตั้งดำรงตำแหน่งเดิมในสถานศึกษาขั้นพื้นฐานที่เป็นสถานศึกษานำร่องในพื้นที่นวัตกรรมการศึกษา สังกัดสำนักงานเขตพื้นที่การศึกษาประถมศึกษาสุโขทัย เขต ๑

### กฎหมาย ระเบียบ และหลักเกณฑ์ที่เกี่ยวข้อง

๑. หนังสือสำนักงาน ก.ค.ศ. ที่ ศธ ๐๒๐๖.๔/ว ๑๓๒๙ ลงวันที่ ๑๐ กรกฎาคม ๒๕๖๖ เรื่อง แนวปฏิบัติในการดำเนินการย้ายผู้บริหารสถานศึกษาไปแต่งตั้งดำรงตำแหน่งเดิมในสถานศึกษาขั้นพื้นฐาน ที่เป็นสถานศึกษานำร่องในพื้นที่นวัตกรรมการศึกษา สังกัดสำนักงานคณะกรรมการการศึกษาขั้นพื้นฐาน (เอกสารแนบ ๖)

/มีแนวปฏิบัติ...

## มีแนวปฏิบัติในการดำเนินการย้ายผู้บริหารสถานศึกษา ดังนี้

๒.๑ เสนอรายชื่อสถานศึกษาขั้นพื้นฐานที่เป็นสถานศึกษานำร่องในพื้นที่นวัตกรรมการศึกษาสังกัด อยู่ เสนอ อ.ก.ค.ศ. เขตพื้นที่การศึกษา พิจารณาเห็นชอบให้สถานศึกษาขั้นพื้นฐานที่เป็นสถานศึกษานำร่องในพื้นที่ นวัตกรรมการศึกษาต้องมีการพัฒนาคุณภาพการศึกษา เป็นพิเศษ

๒.๒ ให้สำนักงานเขตพื้นที่การศึกษา ประกาศรายชื่อสถานศึกษาขั้นพื้นฐานที่เป็นสถานศึกษา นำร่อง ในพื้นที่นวัตกรรมการศึกษา เป้าหมาย วัตถุประสงค์ของการพัฒนานวัตกรรมการศึกษา พร้อมทั้งคุณสมบัติ ของผู้บริหารสถานศึกษาที่จะได้รับการพิจารณาเสนอรายชื่อ โดยความเห็นชอบของ อ.ก.ค.ศ.เขตพื้นที่การศึกษา เป็น ระยะเวลาไม่น้อยกว่า ๑๕ วัน ทั้งนี้ สถานศึกษาดังกล่าวจะต้องมีตำแหน่งผู้บริหารสถานศึกษาว่างอยู่ หรือมีตำแหน่ง ผู้บริหารสถานศึกษาที่คาดว่าจะว่าง

๒.๓ ให้ผู้อำนวยการสำนักงานเขตพื้นที่การศึกษาที่มีสถานศึกษาขั้นพื้นฐานที่เป็นสถานศึกษา นำร่องในพื้นที่นวัตกรรมการศึกษาสังกัดอยู่ และคณะกรรมการขับเคลื่อนพื้นที่นวัตกรรมการศึกษาในพื้นที่นั้น เสนอชื่อ ผู้บริหารสถานศึกษา ที่มีคุณสมบัติ ตามข้อ ๒ ของหลักเกณฑ์และวิธีการย้ายผู้บริหารสถานศึกษา สังกัด กระทรวงศึกษาธิการ ตามหนังสือสำนักงาน ก.ค.ศ. ที่ ๐๒๐๖.๔/ว ๗ ลงวันที่ ๑๒ พฤษภาคม ๒๕๖๔ ทั้งนี้ ให้มีการ สอบถามความสมัครใจของผู้ที่ประสงค์จะให้อ้ายด้วย

๒.๔ ให้ผู้อำนวยการสำนักงานเขตพื้นที่การศึกษาที่มีสถานศึกษาขั้นพื้นฐานที่เป็นสถานศึกษา นำร่อง ในพื้นที่นวัตกรรมการศึกษาสังกัดอยู่ ตั้งคณะทำงาน โดยให้มีผู้แทนคณะกรรมการขับเคลื่อนพื้นที่นวัตกรรมการ ศึกษาในพื้นที่นั้น จำนวน ๓ คน ร่วมพิจารณารายชื่อผู้บริหารสถานศึกษาที่ได้รับการเสนอชื่อ ตามข้อ ๒.๓ และ ดำเนินการตรวจสอบข้อมูลรวมทั้งจัดทำรายละเอียดของผู้บริหารสถานศึกษาที่ประสงค์จะให้อ้ายก่อนเสนอ คณะกรรมการกลั่นกรองการย้ายพิจารณา

๒. หนังสือสำนักงาน ก.ค.ศ. ที่ ศธ ๐๒๐๖.๔/ว ๗ ลงวันที่ ๑๒ พฤษภาคม ๒๕๖๔ เรื่อง หลักเกณฑ์และ

วิธีการย้ายผู้บริหารสถานศึกษา สังกัดกระทรวงศึกษาธิการ (เอกสารแนบ ๖)

### กรณีที่ ๒ การย้ายกรณีเพื่อประโยชน์ของทางราชการ

ประเภทที่ ๑ การย้ายเพื่อพัฒนาคุณภาพการศึกษา

กลุ่มที่ ๑ การย้ายผู้บริหารสถานศึกษาเพื่อพัฒนาคุณภาพการศึกษาในสถานศึกษาทั่วไป

กำหนดหลักเกณฑ์และวิธีการย้าย ไว้ดังนี้

ข้อ ๒ คุณสมบัติของผู้บริหารสถานศึกษาที่จะได้รับการพิจารณาเสนอชื่อ

๒.๑ เป็นผู้มีความรู้ความสามารถ สมรรถนะ และประสบการณ์เหมาะสม

โดยพิจารณาจากประวัติและผลงานที่ผ่านมา

๒.๒ ต้องไม่อยู่ระหว่างลาศึกษาต่อเต็มเวลา

### รายละเอียดประกอบการพิจารณา (เอกสารแนบ ๗)

๑. ตามประกาศคณะกรรมการขับเคลื่อนพื้นที่นวัตกรรมการศึกษาจังหวัดสุโขทัย ประกาศ ณ วันที่ ๒๒ มีนาคม พ.ศ. ๒๕๖๖ ได้ประกาศรายชื่อสถานศึกษานำร่องพื้นที่นวัตกรรมการศึกษาจังหวัดสุโขทัย จำนวน ๒๕ แห่ง โดยมีรายชื่อสถานศึกษาในสังกัดสำนักงานเขตพื้นที่การศึกษาประถมศึกษาสุโขทัย เขต ๑ จำนวน ๑๑ แห่ง ดังนี้

/๑) โรงเรียน...

- ๑) โรงเรียนวัดคูหาสุวรรณ(วันครู ๒๕๐๔) อำเภอเมืองสุโขทัย
- ๒) โรงเรียนบ้านเมืองเก่า“ศรีอินทราทิตย์” อำเภอเมืองสุโขทัย
- ๓) โรงเรียนศรีมหาโพธิ์(ประชาสรรค์) อำเภอเมืองสุโขทัย
- ๔) โรงเรียนวัดคู้ยาง อำเภอกงไกรลาศ
- ๕) โรงเรียนบ้านวังขวัญ อำเภอกงไกรลาศ
- ๖) โรงเรียนอนุบาลกงไกรลาศ(บ้านกร่าง ๒๔๖๕) อำเภอกงไกรลาศ
- ๗) โรงเรียนบ้านสามพวง(สามัคคีวิทยา) อำเภอกิรีมาศ
- ๘) โรงเรียนบ้านตลิ่งชัน อำเภอบ้านด่านลานหอย
- ๙) โรงเรียนบ้านลานกระบือ อำเภอบ้านด่านลานหอย
- ๑๐) โรงเรียนบ้านวังน้ำขาว อำเภอบ้านด่านลานหอย
- ๑๑) โรงเรียนเชิงคีรี(สุวิขานวรวิทย์) อำเภอบ้านด่านลานหอย

๒. สำนักงานเขตพื้นที่การศึกษาประถมศึกษาสุโขทัย เขต ๑ มีตำแหน่งผู้บริหารสถานศึกษาที่เป็นสถานศึกษานำร่องในพื้นที่นวัตกรรมการศึกษาสังกัดอยู่ ว่างจำนวน ๑ อัตรา ได้แก่ ตำแหน่งผู้อำนวยการโรงเรียนวัดคูหาสุวรรณ(วันครู ๒๕๐๔) อำเภอเมืองสุโขทัย ว่างเนื่องจากเปลี่ยนตำแหน่ง

๓. ในคราวประชุม อ.ก.ค.ศ. เขตพื้นที่การศึกษาประถมศึกษาสุโขทัย เขต ๑ ครั้งที่ ๘/๒๕๖๖ เมื่อวันที่ ๒๘ กันยายน ๒๕๖๖ ได้มีมติเห็นชอบรายชื่อสถานศึกษาชั้นพื้นฐานที่เป็นสถานศึกษานำร่องในพื้นที่นวัตกรรม จำนวน ๑๑ แห่ง และเห็นชอบประกาศรายชื่อสถานศึกษาชั้นพื้นฐานที่เป็นสถานศึกษานำร่องในพื้นที่นวัตกรรมการศึกษา เป้าหมาย วัตถุประสงค์ของการพัฒนานวัตกรรมการศึกษา พร้อมทั้งคุณสมบัติของผู้บริหารสถานศึกษาที่จะได้รับการพิจารณาเสนอชื่อตามข้อ ๒ ของหลักเกณฑ์และวิธีการย้ายผู้บริหารสถานศึกษา สังกัดกระทรวงศึกษาธิการ ตามหนังสือสำนักงาน ก.ค.ศ. ที่ ศธ ๐๒๐๖/ว ๗ ลงวันที่ ๑๒ พฤษภาคม ๒๕๖๔ ทั้งนี้ สำนักงานเขตพื้นที่การศึกษาประถมศึกษาสุโขทัย เขต ๑ ประกาศเป็นระยะเวลาไม่น้อยกว่า ๑๕ วันแล้ว

๔. ในคราวประชุม อ.ก.ค.ศ. เขตพื้นที่การศึกษาประถมศึกษาสุโขทัย เขต ๑ ครั้งที่ ๙/๒๕๖๖ เมื่อวันที่ ๑๙ ตุลาคม ๒๕๖๖ ได้มีมติอนุมัติตำแหน่งว่างดังกล่าวเพื่อใช้ในการรับย้าย มีผู้สมัครใจประสงค์ขอรับ การพิจารณา ย้ายไปดำรงตำแหน่งผู้อำนวยการโรงเรียนวัดคูหาสุวรรณ(วันครู ๒๕๐๔) จำนวน ๕ ราย ดังนี้

ที่	ชื่อ - สกุล	ตำแหน่ง	สังกัด
๑	นายบุญเกิด เพื่อกใต้	ผู้อำนวยการโรงเรียนบ้านบางคลอง(ราษฎร์อุทิศ)	สพป.สุโขทัย เขต ๑
๒	นางฉัตร สาคัญ	ผู้อำนวยการโรงเรียนศรีมหาโพธิ์(ประชาสรรค์)	สพป.สุโขทัย เขต ๑
๓	นายรัฐพล กลมกล่อม	ผู้อำนวยการโรงเรียนวัดคู้ยางใหญ่	สพป.สุโขทัย เขต ๑
๔	นายธวัช ฟูตจาด	ผู้อำนวยการโรงเรียนบ้านลานกระบือ	สพป.สุโขทัย เขต ๑
๕	นายชโนภาส แก้วจิ้น	ผู้อำนวยการโรงเรียนบ้านบึงทับแรต	สพป.กำแพงเพชร เขต ๑

/การวิเคราะห์...

## การวิเคราะห์และความเห็นของสำนักงานเขตพื้นที่การศึกษาประถมศึกษาสุโขทัย เขต ๑

ตำแหน่งผู้อำนวยการโรงเรียนวัดคูหาสุวรรณ(วันครู ๒๕๐๔) อำเภอเมืองสุโขทัย สังกัดสำนักงานเขตพื้นที่การศึกษาประถมศึกษาสุโขทัย เขต ๑ เป็นสถานศึกษานำร่องในพื้นที่นวัตกรรมการศึกษา ตามประกาศคณะกรรมการขับเคลื่อนพื้นที่นวัตกรรมการศึกษาจังหวัดสุโขทัย ประกาศ ณ วันที่ ๒๒ มีนาคม พ.ศ. ๒๕๖๖

สำนักงานเขตพื้นที่การศึกษาประถมศึกษาสุโขทัย เขต ๑ พิจารณาแล้วเห็นควรดำเนินการให้เป็นไปตามแนวปฏิบัติในการดำเนินการย้ายผู้บริหารสถานศึกษาไปแต่งตั้งให้ดำรงตำแหน่งเดิมในสถานศึกษาขั้นพื้นฐานที่เป็นสถานศึกษานำร่องในพื้นที่นวัตกรรมการศึกษา ตามหนังสือสำนักงาน ก.ค.ศ. ที่ ศธ ๐๒๐๖/๑๓๒๙ ลงวันที่ ๑๐ กรกฎาคม ๒๕๖๖

### ประเด็นที่เสนอเพื่อพิจารณา

สำนักงานเขตพื้นที่การศึกษาประถมศึกษาสุโขทัย เขต ๑ จึงเสนอมาเพื่อโปรดพิจารณา ให้ความเห็นชอบรายชื่อผู้บริหารสถานศึกษาเพื่อการย้ายผู้บริหารสถานศึกษาไปแต่งตั้งให้ดำรงตำแหน่งเดิมในสถานศึกษาขั้นพื้นฐานที่เป็นสถานศึกษานำร่องในพื้นที่นวัตกรรมการศึกษา สังกัดสำนักงานเขตพื้นที่การศึกษาประถมศึกษาสุโขทัย เขต ๑ จำนวน ๕ ราย ดังนี้

ที่	ชื่อ - สกุล	ตำแหน่ง	สังกัด
๑	นายบุญเกิด เพือกใต้	ผู้อำนวยการโรงเรียนบ้านบางคลอง(ราษฎร์อุทิศ)	สพป.สุโขทัย เขต ๑
๒	นางขัษฐา สำคัญ	ผู้อำนวยการโรงเรียนศรีมหาโพธิ์(ประชาสรรค์)	สพป.สุโขทัย เขต ๑
๓	นายรัฐพล กลมกล่อม	ผู้อำนวยการโรงเรียนวัดคู้ยางใหญ่	สพป.สุโขทัย เขต ๑
๔	นายธนวัฒน์ พุดจาด	ผู้อำนวยการโรงเรียนบ้านลานกระบือ	สพป.สุโขทัย เขต ๑
๕	นายชโนภาส แก้วจิ้น	ผู้อำนวยการโรงเรียนบ้านบึงทับแรต	สพป.กำแพงเพชร เขต ๑

**มติที่ประชุม** เห็นชอบ รายชื่อผู้บริหารสถานศึกษาของสำนักงานเขตพื้นที่การศึกษาประถมศึกษาสุโขทัย เขต ๑ จำนวน ๕ ราย ในการย้ายผู้บริหารสถานศึกษาไปแต่งตั้งให้ดำรงตำแหน่งเดิมในสถานศึกษาขั้นพื้นฐาน ที่เป็นสถานศึกษานำร่องพื้นที่นวัตกรรมการศึกษา ตามหลักเกณฑ์และวิธีการย้ายผู้บริหารสถานศึกษา สังกัดกระทรวงศึกษาธิการ ตามหนังสือสำนักงาน ก.ค.ศ. ที่ ศธ ๐๒๐๖.๔/ว ๗ ลงวันที่ ๑๒ พฤษภาคม ๒๕๖๔

### ระเบียบวาระที่ ๕ เรื่องอื่นๆ (ถ้ามี)

๕.๑ แนวทางการขับเคลื่อนคณะกรรมการสร้างและพัฒนากลไกในการจัดการศึกษาร่วมกันระหว่างภาครัฐ องค์กรปกครองส่วนท้องถิ่น ภาคเอกชน และภาคประชาสังคมในพื้นที่นวัตกรรมการศึกษาและคณะกรรมการลดความเหลื่อมล้ำในการศึกษาและกระจายอำนาจให้หน่วยงานทางการศึกษาและสถานศึกษานำร่องในพื้นที่นวัตกรรมการศึกษา มีรายละเอียดดังนี้

รายงานความก้าวหน้าการดำเนินงานของคณะกรรมการสร้างและพัฒนากลไกในการจัดการศึกษาร่วมกันระหว่างภาครัฐ องค์กรปกครองส่วนท้องถิ่น ภาคเอกชน และภาคประชาสังคมในพื้นที่นวัตกรรมการศึกษา

รายงานความก้าวหน้าการดำเนินงานของคณะกรรมการสร้างและพัฒนากลไกในการจัดการศึกษาร่วมกันระหว่างภาครัฐ องค์กรปกครองส่วนท้องถิ่น ภาคเอกชน และภาคประชาสังคมในพื้นที่นวัตกรรมการศึกษา

ในคราวประชุมคณะกรรมการขับเคลื่อนพื้นที่นวัตกรรมการศึกษาจังหวัดสุโขทัย เมื่อวันที่ ๒๖ กันยายน ๒๕๖๖ ที่ประชุมมีมติเห็นชอบและให้ดำเนินการตามแผนปฏิบัติงานการขับเคลื่อนของคณะกรรมการสร้างและพัฒนากลไกในการจัดการศึกษาร่วมกันระหว่างภาครัฐ องค์กรปกครองส่วนท้องถิ่น ภาคเอกชน และภาคประชาสังคมในพื้นที่นวัตกรรมการศึกษา ปีงบประมาณ พ.ศ. ๒๕๖๗ - ๒๕๖๙ และศึกษาธิการจังหวัดสุโขทัย (นายรัชชชัย ชูหน้า) ในฐานะเลขานุการคณะกรรมการขับเคลื่อนพื้นที่นวัตกรรมการศึกษาสุโขทัย ได้มอบหมายให้กลุ่มนิเทศ ติดตามและประเมินผล สำนักงานศึกษาธิการจังหวัดสุโขทัย (ในฐานะฝ่ายเลขานุการคณะกรรมการขับเคลื่อนพื้นที่นวัตกรรมการศึกษาจังหวัดสุโขทัย คณะที่ ๓ เป็นผู้รับผิดชอบและดำเนินงานตามแผนการขับเคลื่อนฯ โดยมีรายละเอียด ดังนี้

ชื่อแผนปฏิบัติงานการขับเคลื่อนของคณะกรรมการสร้างและพัฒนากลไกในการจัดการศึกษาร่วมกันระหว่างภาครัฐ องค์กรปกครองส่วนท้องถิ่น ภาคเอกชน และภาคประชาสังคมในพื้นที่นวัตกรรมการศึกษา ปีงบประมาณ พ.ศ. ๒๕๖๗ - ๒๕๖๙  
 ประเด็นยุทธศาสตร์ การสร้างและพัฒนากลไกในการจัดการศึกษาร่วมกันระหว่างภาครัฐ องค์กรปกครองส่วนท้องถิ่น ภาคเอกชน และภาคประชาสังคม  
 ในพื้นที่นวัตกรรมการศึกษา ปีงบประมาณ พ.ศ. ๒๕๖๗ - ๒๕๖๙

กลยุทธ์	วิธีการ หรือ แนวทางในการปฏิบัติ	ตัวชี้วัด	ค่าเป้าหมาย			เครื่องมือ	หน่วยงาน / บุคคลที่เป็น ผู้รับผิดชอบ
			๒๕๖๗	๒๕๖๘	๒๕๖๙		
๑ สร้างและพัฒนา กลไกการจัดการ การศึกษาในพื้นที่ นวัตกรรม	โครงการพัฒนารูปแบบ กลไกการจัดการศึกษาของ เครือข่ายในพื้นที่นวัตกรรม การศึกษา (มาตรา ๕ และ มาตรา ๒๐(๒) - จัดทำเป็นชุมชนแห่งการ เรียนรู้ตั้งแต่ขนาดเล็กลงไปถึงใหญ่ ภายใต้นวัตกรรมจังหวัด สุโขทัย	มีกลไกการจัดการศึกษา ของเครือข่ายในพื้นที่ นวัตกรรมการศึกษาที่ ส่งผลต่อการขับเคลื่อน พื้นที่นวัตกรรมการศึกษา	ร้อยละ ๗๕	ร้อยละ ๘๐	ร้อยละ ๘๕	แบบติดตามรูปแบบการพัฒนา กลไกการจัดการศึกษาของ เครือข่ายในพื้นที่นวัตกรรม การศึกษาที่ส่งผลการ ขับเคลื่อนพื้นที่นวัตกรรม การศึกษา	ศจ. สทท.สท สทป.สท.๑ , สทป.สท.๒, ท้องถิ่น
๒ สร้างเครือข่าย การจัดการศึกษา แบบมีส่วนร่วม ระหว่างภาครัฐ องค์กรปกครองส่วน ท้องถิ่น ภาคเอกชน และภาคประชา สังคมในพื้นที่ นวัตกรรมการศึกษา	โครงการสร้างการรับรู้และ การประชาสัมพันธ์เชิง สร้างสรรค์ (มาตรา๒๐(๑๒)	มีเครือข่ายการจัด การศึกษาแบบมีส่วนร่วม ระหว่างภาครัฐ องค์กร ปกครองส่วนท้องถิ่น ภาคเอกชน และภาค ประชาสังคมในพื้นที่ นวัตกรรมการศึกษา	ร้อยละ ๗๐	ร้อยละ ๗๕	ร้อยละ ๘๐	แบบติดตามการสร้างเครือข่าย การจัดการศึกษาแบบมีส่วน ร่วมระหว่างภาครัฐ องค์กร ปกครองส่วนท้องถิ่น ภาคเอกชน และภาคประชา สังคมในพื้นที่นวัตกรรม การศึกษา	ศจ. สทท.สท สทป.สท.๑ สทป.สท.๒, ท้องถิ่น ผู้ทรงคุณวุฒิ

ในส่วนของคณะกรรมการสร้างและพัฒนากลไกในการจัดการศึกษาร่วมกันระหว่างภาครัฐ องค์กรปกครอง ส่วนท้องถิ่น ภาคเอกชน และภาคประชาสังคมในพื้นที่นวัตกรรมการศึกษา ได้จัดทำ โครงการพัฒนารูปแบบกลไก การจัดการศึกษาของเครือข่ายและสร้างการรับรู้และการประชาสัมพันธ์เชิงสร้างสรรค์ในพื้นที่นวัตกรรมการศึกษา จังหวัดสุโขทัย ประจำปีงบประมาณ พ.ศ. ๒๕๖๗ - ๒๕๖๙ โดยได้รับการจัดสรรงบประมาณ จำนวน ๒๐,๐๐๐ บาท ระยะเวลาดำเนินการ ระหว่างวันที่ ๑ ตุลาคม ๒๕๖๖ - ๓๐ กันยายน ๒๕๖๗

โดยมีวัตถุประสงค์ ดังนี้

- ๑ เพื่อสร้างและพัฒนารูปแบบกลไกในการจัดการศึกษาร่วมกันระหว่างภาครัฐ องค์กรปกครองส่วนท้องถิ่น ภาคเอกชน และภาคประชาสังคมของโรงเรียนในพื้นที่นวัตกรรมการศึกษา
- ๒ เพื่อสร้างการรับรู้และการประชาสัมพันธ์เชิงสร้างสรรค์ สร้างเครือข่ายการจัดการศึกษาแบบมีส่วนร่วม ระหว่างภาครัฐ องค์กรปกครองส่วนท้องถิ่น ภาคเอกชน และภาคประชาสังคมของโรงเรียนในพื้นที่นวัตกรรมการศึกษา



วิธีการดำเนินงาน มี ๒ กิจกรรม ดังนี้

**กิจกรรมที่ ๑** สร้างและพัฒนารูปแบบกลไกในการจัดการศึกษาร่วมกันระหว่างภาครัฐ องค์กรปกครองส่วนท้องถิ่น ภาคเอกชน และภาคประชาสังคมของโรงเรียนในพื้นที่นวัตกรรมการศึกษา

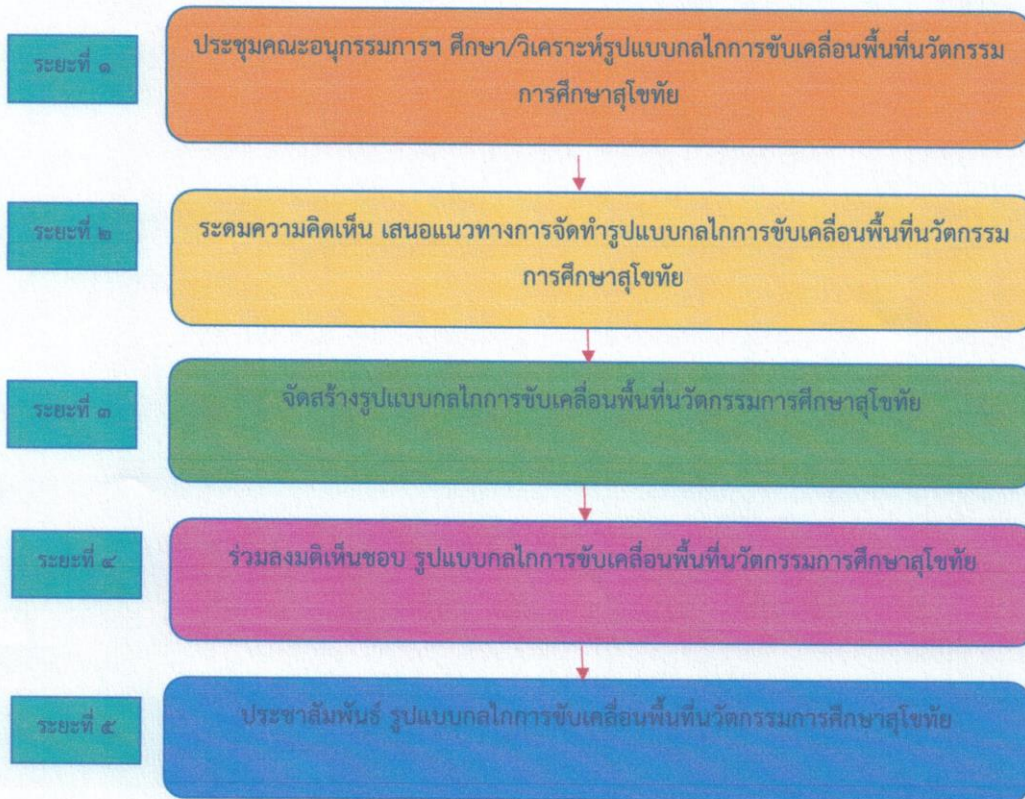
โดยจะดำเนินการผ่านการจัดประชุมคณะอนุกรรมการสร้างและพัฒนากลไกในการจัดการศึกษาร่วมกันระหว่างภาครัฐ องค์กรปกครองส่วนท้องถิ่น ภาคเอกชน และภาคประชาสังคมในพื้นที่นวัตกรรมการศึกษา เพื่อร่วมกันระดมความคิดเห็นในการสร้าง พัฒนาและปรับปรุงรูปแบบที่มีอยู่เดิม จากปี ๒๕๖๖ และผ่านการเห็นชอบจากคณะอนุกรรมการฯ ซึ่งว่าจะดำเนินการแล้วเสร็จภายในเดือน พฤษภาคม ๒๕๖๗



รูปแบบการขับเคลื่อนพื้นที่นวัตกรรมการศึกษาจังหวัดสุโขทัย ๒๕๖๖



**แผนภูมิการดำเนินงานการสร้างและพัฒนารูปแบบกลไกในการจัดการศึกษาร่วมกันระหว่างภาครัฐ  
องค์กรปกครองส่วนท้องถิ่นภาคเอกชน และภาคประชาสังคมของโรงเรียนในพื้นที่นวัตกรรมการศึกษา**



**กิจกรรมที่ ๒** สร้างการรับรู้และการประชาสัมพันธ์เชิงสร้างสรรค์ สร้างเครือข่ายการจัดการศึกษาแบบมีส่วนร่วม ระหว่างภาครัฐ องค์กรปกครองส่วนท้องถิ่น ภาคเอกชน และภาคประชาสังคมของโรงเรียนในพื้นที่นวัตกรรมการศึกษา โดยใช้เว็บไซต์ของหน่วยงานศึกษาธิการจังหวัดสุโขทัย <https://www.stipeo.go.th/sandbox/> เป็นช่องทางหลัก ในการประชาสัมพันธ์ การขับเคลื่อนและผลการดำเนินงานตามโครงการพื้นที่นวัตกรรมการศึกษาจังหวัดสุโขทัย





รายงานความก้าวหน้าคณะกรรมการลดความเหลื่อมล้ำในการศึกษาและกระจายอำนาจให้หน่วยงาน  
ทางการศึกษาและสถานศึกษานำร่องในพื้นที่นวัตกรรมการศึกษา

เอกสารแนบหมายเลข ๘

รายงานความก้าวหน้าการดำเนินงานของคณะกรรมการลดความเหลื่อมล้ำในการศึกษา  
และการกระจายอำนาจให้หน่วยงานการศึกษาและสถานศึกษานำร่องในพื้นที่นวัตกรรมการศึกษา

ในคราวประชุมคณะกรรมการขับเคลื่อนพื้นที่นวัตกรรมการศึกษาสุโขทัย เมื่อวันที่ ๒๖ กันยายน ๒๕๖๖  
ที่ประชุมมีมติเห็นชอบและให้ดำเนินการตามแผนปฏิบัติการจัดทำฐานข้อมูลการพัฒนาสถานศึกษานำร่อง  
เพื่อลดความเหลื่อมล้ำในการศึกษาและกระจายอำนาจให้หน่วยงานทางการศึกษาและสถานศึกษานำร่องในพื้นที่  
นวัตกรรมการศึกษา ปีงบประมาณ พ.ศ. ๒๕๖๗ - ๒๕๖๙ และศึกษาธิการจังหวัดสุโขทัย (นายธวัชชัย ชูหน้า)  
ในฐานะเลขานุการคณะกรรมการขับเคลื่อนพื้นที่นวัตกรรมการศึกษาสุโขทัย ได้มอบหมายให้กลุ่มนิเทศ ติดตาม  
และประเมินผล สำนักงานศึกษาธิการจังหวัดสุโขทัย (ในฐานะฝ่ายเลขานุการคณะกรรมการขับเคลื่อนพื้นที่  
นวัตกรรมการศึกษาจังหวัดสุโขทัย คณะที่ ๒) เป็นผู้รับผิดชอบและดำเนินงานตามแผนการขับเคลื่อนฯ ดังกล่าว  
โดยมีรายละเอียด ดังนี้

กลยุทธ์การขับเคลื่อน	วิธีการ หรือ แนวทางในการปฏิบัติ
๑. พัฒนาระบบข้อมูลสารสนเทศ ด้านบุคลากร ด้านภาระงาน และ ความต้องการของสถานศึกษา ในการเพิ่มโอกาสและความเสมอภาค ทางการศึกษาที่ส่งผลต่อคุณภาพ การศึกษา	จัดทำโครงการการพัฒนาระบบข้อมูลสารสนเทศด้านบุคลากร ด้านภาระ และความต้องการของสถานศึกษาในการเพิ่มโอกาสและ ความเสมอภาคทางการศึกษาที่ส่งผลต่อคุณภาพการศึกษาโดยร่วมกับ ภาคีเครือข่าย จังหวัดสุโขทัย (มาตรา ๕ และ มาตรา ๒๐ (๒))
๒. ส่งเสริมการจัดการศึกษา ที่มีคุณภาพ โดยความร่วมมือกับภาคี เครือข่ายที่เกี่ยวข้อง	-บูรณาการสนับสนุนทางวิชาการ เพื่อพัฒนาความรู้ ความเข้าใจ และ ทักษะในการจัดการเรียนรู้ให้กับสถานศึกษาที่สอดคล้องกับมาตรฐาน การศึกษา -ประสานการบูรณาการกับภาคีเครือข่ายเพื่อสนับสนุนการใช้สื่อและ เทคโนโลยีเพื่อจัดการศึกษาให้กับสถานศึกษา
๓. เพิ่มโอกาสและลดความเหลื่อมล้ำ ทางการศึกษา	สร้างทางเลือกที่หลากหลายให้กับผู้เรียน เพื่อเพิ่มโอกาสและลด ความเหลื่อมล้ำทางการศึกษาให้กับผู้เรียน

ในส่วนของคณะกรรมการลดความเหลื่อมล้ำในการศึกษาและการกระจายอำนาจให้หน่วยงาน  
การศึกษาและสถานศึกษานำร่องในพื้นที่นวัตกรรมการศึกษาได้จัดทำ โครงการการพัฒนาระบบข้อมูลสารสนเทศ  
ด้านบุคลากรด้านภาระงาน และความต้องการของสถานศึกษาในการเพิ่มโอกาสและความเสมอภาคทาง  
การศึกษาที่ส่งผลต่อคุณภาพการศึกษาโดยร่วมกับภาคีเครือข่าย จังหวัดสุโขทัย ประจำปีงบประมาณ  
พ.ศ. ๒๕๖๗ - ๒๕๖๙ โดยได้รับการจัดสรรงบประมาณ จำนวน ๒๐,๐๐๐ บาท  
ระยะเวลาดำเนินการ ระหว่าง วันที่ ๑ ตุลาคม ๒๕๖๖ - ๓๐ กันยายน ๒๕๖๗



โดยมีวัตถุประสงค์ ดังนี้

๑. เพื่อพัฒนาระบบข้อมูลสารสนเทศด้านบุคลากร ด้านภาระงาน และความต้องการของสถานศึกษา ในการเพิ่มโอกาสและความเสมอภาคทางการศึกษาที่ส่งผลต่อคุณภาพการศึกษา

๒. เพื่อส่งเสริมการจัดการศึกษาที่มีคุณภาพ โดยความร่วมมือกับภาคีเครือข่ายที่เกี่ยวข้อง

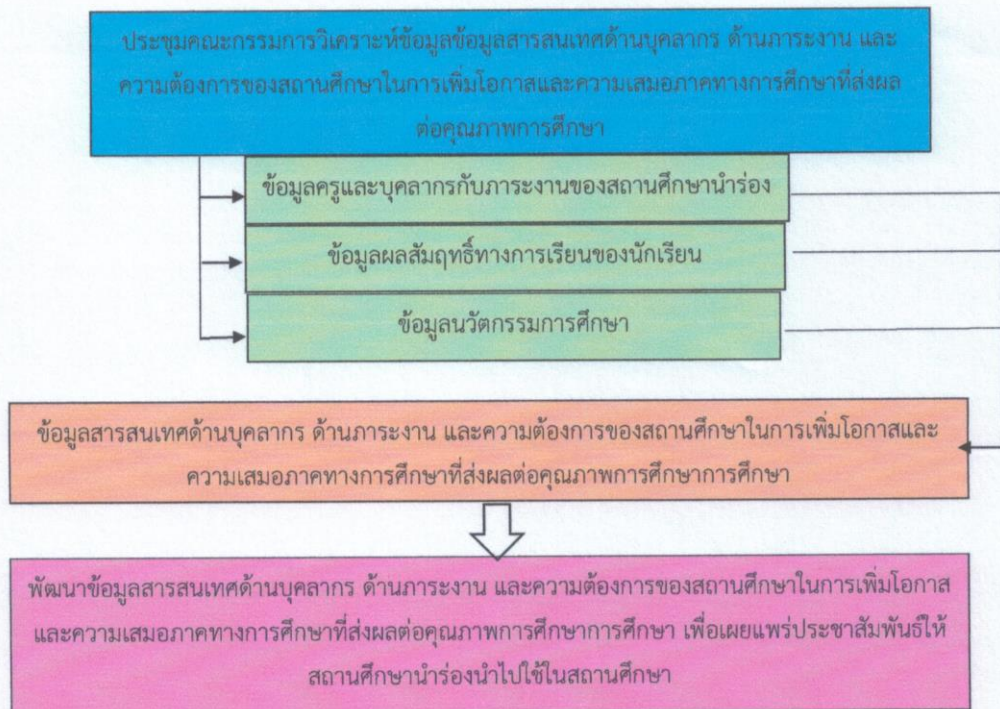
๓. เพื่อเพิ่มโอกาสและลดความเหลื่อมล้ำทางการศึกษาให้กับผู้เรียน

วิธีการดำเนินงาน

กิจกรรมที่ ๑ พัฒนาระบบข้อมูลสารสนเทศด้านบุคลากร ด้านภาระงาน และความต้องการของสถานศึกษา ในการเพิ่มโอกาสและความเสมอภาคทางการศึกษาที่ส่งผลต่อคุณภาพการศึกษา

ดำเนินการวิเคราะห์ข้อมูลจาก “ระบบข้อมูลตามมาตรฐานที่คณะกรรมการนโยบายกำหนด” ซึ่ง คณะอนุกรรมการคิดค้นและพัฒนานวัตกรรมการศึกษาและการเรียนรู้เพื่อยกระดับผลสัมฤทธิ์ทางการศึกษาของผู้เรียน จัดทำขึ้น ข้อมูลที่วิเคราะห์ ได้แก่ ข้อมูลบุคลากรกับภาระงานของสถานศึกษานำร่อง ข้อมูลผลสัมฤทธิ์ทางการเรียนของนักเรียน นำข้อมูลที่ได้นำมาประชุมเพื่อสร้างแนวทางการลดปริมาณงาน เพื่อเพิ่มโอกาสและความเสมอภาคทางการศึกษาที่ส่งผลต่อคุณภาพการศึกษา ดังนี้

แผนผังขั้นตอนการดำเนินงานกิจกรรมที่ ๑



## กิจกรรมที่ ๒ ส่งเสริมการจัดการศึกษาที่มีคุณภาพโดยความร่วมมือกับภาคีเครือข่ายที่เกี่ยวข้อง

บูรณาการสนับสนุนทางวิชาการ เพื่อสร้างความรู้ ความเข้าใจ และทักษะในการจัดการเรียนรู้ให้กับสถานศึกษาที่สอดคล้องกับมาตรฐานการศึกษา และประสานบูรณาการกับภาคีเครือข่ายเพื่อสนับสนุนการใช้สื่อและเทคโนโลยี เพื่อการจัดการศึกษา โดยความร่วมมือกับภาคีเครือข่ายที่เกี่ยวข้อง ในการส่งเสริมการจัดการศึกษาที่มีคุณภาพ ดังนี้

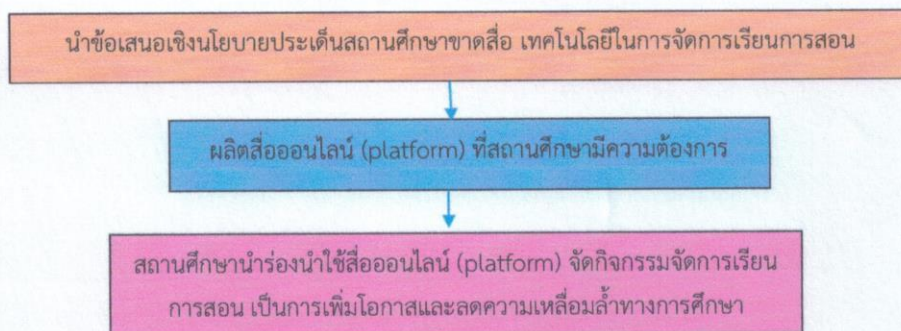
### แผนผังขั้นตอนการดำเนินงานกิจกรรมที่ ๒



## กิจกรรมที่ ๓ เพื่อเพิ่มโอกาสและลดความเหลื่อมล้ำทางการศึกษา

การสร้างทางเลือกที่หลากหลายให้กับผู้เรียน เพื่อเพิ่มโอกาสและลดความเหลื่อมล้ำทางการศึกษาให้กับผู้เรียน โดยการพัฒนาสื่อออนไลน์ (platform) ให้กับสถานศึกษานำร่องนำไปใช้จัดกิจกรรมจัดการเรียนการสอนเป็นการเพิ่มโอกาสและลดความเหลื่อมล้ำทางการศึกษา ดังนี้

### แผนผังขั้นตอนการดำเนินงานกิจกรรมที่ ๓



**มติที่ประชุม** รับทราบ แนวทางการขับเคลื่อนคณะอนุกรรมการสร้างและพัฒนากลไกในการจัดการศึกษา ร่วมกันระหว่างภาครัฐ องค์กรปกครองส่วนท้องถิ่น ภาคเอกชน และภาคประชาสังคมในพื้นที่นวัตกรรมการศึกษา และคณะอนุกรรมการลดความเหลื่อมล้ำในการศึกษาและกระจายอำนาจให้หน่วยงานทางการศึกษาและสถานศึกษานำร่องในพื้นที่นวัตกรรมการศึกษา



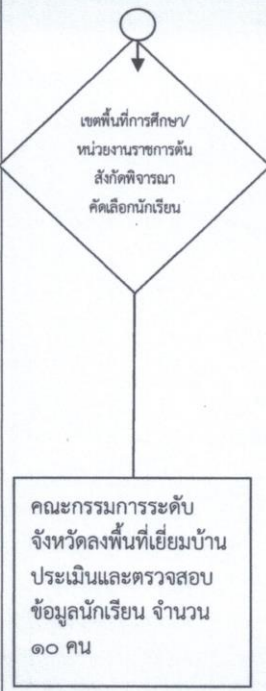
๕.๒ การดำเนินงานโครงการทุนการศึกษาพระราชทาน ม.ท.ศ. รุ่น ๑๖ ปี ๒๕๖๗ มีรายละเอียดดังนี้

ร่าง Work Flow กระบวนการ

ดำเนินการคัดเลือก คัดสรรนักเรียนทุนการศึกษาภายใต้มูลนิธิทุนการศึกษาพระราชทานสมเด็จพระบรมโอรสาธิราชฯ สยามมกุฎราชกุมาร (ม.ท.ศ.) รุ่นที่ ๑๖ ปีการศึกษา ๒๕๖๗

มีกระบวนการ ดังนี้

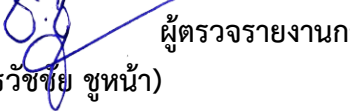
วัตถุประสงค์	ผังกระบวนการ	รายละเอียดงาน	การดำเนินการ	ระยะเวลา
๑.เพื่อกำหนด แนวทางการ ดำเนินการ		<p>รับทราบแนวทางการดำเนินการ หนังสือกระทรวงมหาดไทย ประชุมทางไกลผ่านวิดีโอคอนเฟอร์เรนซ์ (Video.conference) ในวันที่ ๑๒ มีนาคม ๒๕๖๗ เวลา ๑๐.๓๐ น. ณ ห้องประชุมศรีนคร ชั้น ๓ ศาลากลางจังหวัดสุโขทัย โดยมีนักเรียนเข้าร่วมคัดเลือกในปีที่ผ่านดังนี้</p> <p>๑.สพม. จำนวน ๔ คน                  ๒. สพป. เขต ๑ จำนวน ๒ คน                  ๓. สพป. เขต ๒ จำนวน ๒ คน                  ๔. ท้องถิ่น จำนวน ๒ คน                  รวม ๑๑ คน</p>	ดำเนินการแล้ว	๑๒ มีนาคม ๒๕๖๗
	<p>สำนักงานศึกษาธิการจังหวัด เสนอคำสั่งแต่งตั้ง คณะกรรมการคัดเลือกและ คณะกรรมการเยี่ยมบ้าน</p>	เสนอผู้ว่าราชการจังหวัดลงนามคำสั่ง	ดำเนินการแล้ว	ภายใน ๑๕ มีนาคม ๒๕๖๗
๒.การ ดำเนินการ คัดเลือกระดับ จังหวัด	<p>หน่วยงานทางการศึกษา/ หน่วยงานราชการต้นสังกัด สถานศึกษาแจ้งแนวทาง และกำหนดการประชุม พิจารณา</p>	<p>๑. เขตพื้นที่/หน่วยงานต้นสังกัดแจ้งสถานศึกษาในสังกัดพิจารณาคัดเลือกนักเรียนทุนการศึกษา                  ๒. หน่วยงานต้นสังกัดแต่งตั้งคณะกรรมการพิจารณาคัดเลือก</p>		๑๕ - ๑๗ มีนาคม ๒๕๖๗
	<p>การพิจารณาคัดเลือกใน ระดับสถานศึกษา</p>	<p>๑. สถานศึกษาแจ้งครูแนะแนว/ครูกิจกรรม/ครูฝ่ายปกครอง เสนอรายชื่อนักเรียนที่สมควรได้รับทุนการศึกษา                  ๒. สถานศึกษาลงพื้นที่เยี่ยมบ้านนักเรียนที่สมควรได้รับทุนการศึกษา                  ๓.จัดทำรายงานข้อมูล ตามแบบที่มูลนิธิ ม.ท.ศ. กำหนด                  ๔. สถานศึกษาจัดส่งรายงานข้อมูลให้ต้นสังกัดทราบ</p>		๑๗ - ๑๙ มีนาคม ๒๕๖๗  ภายใน ๑๙ มีนาคม ๒๕๖๗

		<p>๑. แต่งตั้งคณะกรรมการระดับเขตพื้นที่/หน่วยงานต้นสังกัดของสถานศึกษาดำเนินการพิจารณาข้อมูลการเสนอขอรับทุนการศึกษาของสถานศึกษา</p> <p>๒. คัดเลือกนักเรียนที่มีคุณสมบัติเสนอเข้ารับทุนการศึกษาตามจำนวนที่กำหนดของมติที่ประชุมระดับจังหวัด โดยมีเอกสารสำคัญประกอบด้วย</p> <p>๒.๑ การทดสอบทางจิตวิทยาตามแบบทดสอบที่มูลนิธิกำหนดร่วมกับนักจิตวิทยาเพื่อป้องกันสภาวะซึมเศร้าหรือสุขภาพจิตจากสาธารณสุขหรือนักจิตวิทยาของสำนักงานเขตพื้นที่</p> <p>๒.๒ มีเชื้อชาติไทย สัญชาติไทย</p> <p>๓. จัดส่งข้อมูลให้สำนักงานศึกษาธิการจังหวัดทราบ ภายในวันที่ ๒๕ มีนาคม ๒๕๖๖</p> <p>๔. สรุปข้อมูลและคณะกรรมการลงพื้นที่เยี่ยมบ้านนักเรียนที่เสนอขอรับทุนการศึกษา จำนวน ๑๐ ราย</p>		<p>๑๙ - ๒๒ มีนาคม ๒๕๖๗</p> <p>๒๗ - ๒๙ มีนาคม ๒๕๖๗</p>
<p>๓. คัดเลือกตัวแทนในระดับภาค</p>	<p>สำนักงานศึกษาธิการจังหวัดแจ้งคณะกรรมการเพื่อประชุมพิจารณาคัดเลือกตัวแทนระดับจังหวัดจำนวน ๕ คน เพื่อรายงานให้สำนักงานศึกษาธิการ ภาค ๑๗ ดำเนินการพิจารณา</p>	<p>๑. จัดประชุมคณะกรรมการพิจารณาเลือกนักเรียนภาพรวม ๑๐ คน ให้เหลือจำนวน ๕ คน ตามหลักเกณฑ์และแนวทางที่กำหนดให้</p> <p>๒. จัดทำแบบสรุปรายงานให้ผู้ว่าราชการจังหวัดลงนาม</p> <p>๓. สรุปผลการพิจารณาเพื่อเสนอให้สำนักงานศึกษาธิการ ภาค ๑๗ เสนอสภาพัฒน์ดำเนินการในส่วนที่เกี่ยวข้องต่อไป</p>		<p>๒ - ๕ เมษายน ๒๕๖๗</p>

มติที่ประชุม รับทราบ การดำเนินงานโครงการทุนการศึกษาพระราชทาน ม.ท.ศ. รุ่น ๑๖ ปี ๒๕๖๗

เลิกประชุม เวลา ๑๒.๐๐ น.

  
ผู้จดยางานการประชุม  
(นายรองฤทธิ์ ไกรกิจราษฎร์)  
นักวิชาการศึกษาชำนาญการ

  
ผู้ตรวจรายงานการประชุม  
(นายรัชชัย ชูหน้า)  
ศึกษาธิการจังหวัดสุโขทัย